

ARRÊTÉ N° 24-04813

COMMUNE DE NIEUL-LÈS-SAINTES

ROUTE DÉPARTEMENTALE N° D236

LA PRÉSIDENTE DU DÉPARTEMENT DE LA CHARENTE-MARITIME

VU le Code général des collectivités territoriales,

VU le Code de la voirie routière,

VU le Code général de la propriété des personnes publiques,

VU le Code de l'urbanisme,

VU le Code du travail,

VU le Code de la route et l'Instruction interministérielle sur la signalisation routière (livre I-8ème – partie signalisation temporaire- approuvée par l'arrêté interministériel du 6 novembre 1992 modifié),

VU la loi n° 82-213 du 2 mars 1982 modifiée, relative aux droits et libertés des collectivités territoriales,

VU le règlement de voirie approuvé le 19 août 1996, relatif à la conservation du Domaine Public Routier Départemental,

VU l'arrêté permanent n° 2016P-SCEE-001 portant réglementation de la circulation et de l'utilisation de la signalisation temporaire sur les routes départementales, hors agglomération, en date du 20 avril 2016,

VU l'arrêté portant délégation de signature à la Direction des Infrastructures n° SG 24-62 en date du 22 janvier 2024,

VU l'état des lieux,

VU la demande en date du 11/10/2024 par laquelle la **SARL SEGUINEAU-MOINET** demeurant **50 rue de la sablière 17810 Nieul les Saintes**, demande l'autorisation pour la réalisation de travaux sur la D236 au PR 2+0432 (Nieul-lès-Saintes) situé hors agglomération,

Nature des travaux : Création d'accès

## ARRÊTE

### ARTICLE 1

Le bénéficiaire **SARL SEGUINEAU-MOINET** est autorisé à occuper le domaine public et à exécuter les travaux énoncés dans sa demande sous réserve pour lui de se conformer aux dispositions des articles suivants.

#### **D236 au PR 2+0432 (Nieul-lès-Saintes) situé hors agglomération**

- Création d'accès

### ARTICLE 2 - PRESCRIPTIONS TECHNIQUES PARTICULIÈRES

#### **Tranchée sous accotement d'une profondeur inférieure ou égale à 1,40 m**

##### **Route de 3<sup>ème</sup> catégorie**

#### **Tranchée à moins de 0.50m du bord de chaussée :**

- Couverture minimum de 60 cm par rapport à la génératrice supérieure.
- Terrassement, évacuation des déblais et compactage du fond de fouille.
- Enrobage du réseau avec du sable sur 10 cm.
- Pose d'un grillage avertisseur de couleur normalisée.
- Sur le sable, mise en œuvre de matériaux compactés par couche de 20 cm, objectif de densification q3 (norme NF 98-331) jusqu'à moins 30 cm par rapport au niveau fini.
- Assise composée de 25 cm de grave non traitée GNT 6 type A (norme EN 13285) mis en 2 couches avec compactage intermédiaire, objectif de densification q2 (norme NF 98-115)
- L'entreprise fournira à la demande du représentant du gestionnaire de la voirie départementale le résultat des vérifications de compactage.
- Remise en état de la couche superficielle conformément à l'existant.

#### **Tranchée à plus de 0.50m et moins de 1.10m du bord de chaussée :**

- Couverture minimum de 60 cm par rapport à la génératrice supérieure.
- Terrassement, évacuation des déblais et compactage du fond de fouille.
- Enrobage du réseau avec du sable sur 10 cm.
- Pose d'un grillage avertisseur de couleur normalisée.
- Sur le sable, mise en œuvre de matériaux compactés par couche de 20 cm, objectif de densification q3 (norme NF 98-331)
- L'entreprise fournira à la demande du représentant du gestionnaire de la voirie départementale le résultat des vérifications de compactage.
- Remise en état de la couche superficielle conformément à l'existant.

### ACCES

- Le fossé sera curé sur une longueur triple de celle du passage, afin de retrouver le fil d'eau initial.
  - L'accès sera aménagé de manière à ce que les véhicules soient stationnés hors chaussée lors des manœuvres de portail de clôture.
  - l'accès sera réalisé par la pose de buses armées série 135A de diamètre 400 mm, de manière à assurer la continuité du fil d'eau du fossé.
  - L'extrémité du busage sera équipé d'une tête de sécurité conformément à la norme NF 98-491, ne présentant pas de saillie par rapport à l'accotement.
- Le passage, établi en GNT calcaire 0/31,5 sur ces buses, se raccordera avec le bord de chaussée de manière à ne former aucune saillie ni affaissement.
- L'entretien et le remplacement restent à la charge du bénéficiaire.
  - Les travaux seront réalisés par une entreprise spécialisée.

### **ARTICLE 3 - AUTORISATION D'ENTREPRENDRE – OUVERTURE DE CHANTIER ET DÉLAI D'EXÉCUTION DES TRAVAUX**

Le présent arrêté vaut autorisation d'entreprendre.

Date de début des travaux : **21/10/2024**

Date de fin des travaux : **27/12/2024**

### **ARTICLE 4 - DISPOSITIONS À PRENDRE AVANT LE COMMENCEMENT DES TRAVAUX**

L'ouverture du chantier est subordonnée au respect de la procédure de déclaration de travaux prévue par la réglementation en vigueur, notamment par le Décret n° 2011-1241 du 5 octobre 2011 relatif à l'exécution de travaux à proximité de certains ouvrages souterrains, aériens ou subaquatiques de transport ou de distribution.

Au titre de l'article R.4412-97 du code du travail, le bénéficiaire du présent arrêté devra s'assurer, avant toute intervention sur la chaussée nécessitant un traitement d'enrobés bitumineux à chaud en place, y compris à titre occasionnel, de la nature et de la conformité de ces matériaux par rapport aux exigences réglementaires en vigueur pour prévenir des risques sanitaires liés à la présence potentielle d'amiante. Ainsi, il prendra toutes dispositions nécessaires, notamment par des analyses de prélèvements par carottages. Les résultats de ces analyses devront être communiqués au gestionnaire de la voirie.

Toute restriction de circulation devra faire l'objet d'une autorisation à solliciter préalablement auprès de l'autorité compétente.

Le présent arrêté ne dispense pas d'obtenir si nécessaire les autorisations prévues par le code de l'urbanisme.

### **ARTICLE 5 - CONTRÔLE DE CONFORMITÉ**

La conformité des travaux du présent arrêté sera contrôlée par le gestionnaire de la voirie au terme du chantier et selon le cas, durant l'exécution des travaux. Le permissionnaire est tenu d'assurer toutes les facilités d'accès aux services de la Direction des Infrastructures du Département pour effectuer les travaux de contrôle jugés nécessaires.

### **ARTICLE 6 - SÉCURITÉ ET SIGNALISATION DE CHANTIER**

Le bénéficiaire devra signaler son chantier conformément à la réglementation en vigueur à la date du chantier telle qu'elle résulte notamment de l'instruction interministérielle sur la signalisation routière (I-8ème partie consacrée à la signalisation temporaire) approuvée par l'arrêté interministériel du 6 novembre 1992 modifié.

La signalisation devra, en outre respecter les prescriptions de l'arrêté permanent du Département en date du 20 avril 2016 pour les travaux situés hors agglomération, ou celles de l'arrêté permanent de la commune concernée, lorsqu'il existe, pour les travaux situés en agglomération.

La signalisation de chantier se fera conformément au schéma ci-joint en annexe (le schéma CF24 alternat par feux, ).

En cas d'absence d'arrêté permanent pris par les gestionnaires de voirie concernés ou de travaux non couverts par ces arrêtés, le bénéficiaire devra demander aux services gestionnaires de la police, un arrêté particulier réglementant la circulation.

La signalisation devra alors, respecter les prescriptions particulières de l'arrêté de police spécifique réglementant la circulation.

La SARL SEGUINEAU-MOINET a la charge de la signalisation réglementaire de son chantier et est responsable des accidents pouvant survenir par défaut ou insuffisance de cette signalisation qui doit être maintenue de jour comme de nuit.

Sauf prescription explicite contraire, il est interdit d'exécuter les travaux de nuit.

En cas d'intempéries de nature à gêner la visibilité des usagers tels que la pluie ou le brouillard, les travaux doivent être interrompus et une signalisation adaptée mise en place.

En cas de danger pour les usagers, les travaux sont, à l'initiative du pétitionnaire ou de l'autorité de police, différés ou interrompus, sans préjudice de la mise en place d'une signalisation d'urgence, même en l'absence de décision de l'autorité de police.

#### **ARTICLE 7 - REDEVANCE**

*Sans objet*

#### **ARTICLE 8 - RESPONSABILITÉ**

Cette autorisation est délivrée à titre personnel et ne peut être cédée.

Le bénéficiaire est responsable tant vis-à-vis de la collectivité représentée par le signataire que vis-à-vis des tiers, des accidents de toute nature qui pourraient résulter de l'installation, de l'occupation ou de l'exploitation des ouvrages.

Le bénéficiaire est tenu de maintenir en permanence en bon état et à ses frais exclusifs tous les ouvrages faisant l'objet de cette permission de voirie.

Dans le cas où l'exécution de l'autorisation ne serait pas conforme aux prescriptions techniques définies précédemment, le bénéficiaire sera mis en demeure de remédier aux malfaçons, dans un délai au terme duquel le gestionnaire de la voirie se substituera à lui.

Les frais de cette intervention seront à la charge du bénéficiaire et récupérés par l'administration comme en matière de contributions directes.

Le bénéficiaire devra entretenir l'ouvrage implanté sur les dépendances domaniales, à charge pour lui de solliciter l'autorisation d'intervenir pour procéder à cet entretien.

Les droits des tiers sont et demeurent expressément réservés.

#### **ARTICLE 9 - RÉCOLEMENT**

Au regard des obligations de déclaration et de partage d'information fixées dans le cadre de l'instauration d'un guichet unique en vue de lutter contre l'endommagement des réseaux, la fourniture systématique de documents de récolement n'est pas exigée par le Département (à l'exception des cas particuliers ci-dessous).

Faute du respect par le bénéficiaire des obligations de déclaration et de repérage de ses réseaux sur guichet unique, sa responsabilité pourra être recherchée en cas d'accident provoqué du fait de cette négligence.

Cas particulier :

La production de documents de récolement est impérative pour les ouvrages d'art. Ces documents seront expressément listés et demandés par le service compétent de la Direction des Infrastructures du Département.

#### **ARTICLE 10 - DURÉE, VALIDITÉ, RENOUVELLEMENT DE L'ARRÊTÉ ET REMISE EN ÉTAT DES LIEUX**

La présente autorisation est délivrée à titre précaire et révocable, et ne confère aucun droit réel à son titulaire ; elle peut être retirée à tout moment pour des raisons de gestion de voirie sans qu'il puisse résulter, pour ce dernier, de droit à indemnité.

La présente autorisation est valable à compter du 21/10/2024 jusqu'au 27/12/2024.

La demande de renouvellement devra être présentée par le bénéficiaire deux mois avant la date d'expiration de la présente autorisation.

En cas de révocation de l'autorisation ou au terme de sa validité en cas de non-renouvellement, son bénéficiaire sera tenu, si les circonstances l'exigent, de remettre les lieux dans leur état primitif dans un délai d'un mois à compter de la révocation ou au terme de l'autorisation. Passé ce délai, en cas d'inexécution, procès-verbal sera dressé à son encontre, et la remise en état des lieux sera exécutée d'office aux frais du bénéficiaire de la présente autorisation.

Le gestionnaire de voirie se réserve le droit de demander le déplacement des ouvrages autorisés aux frais de l'occupant, dès lors que les travaux de voirie s'avéreront nécessaires.

La présente autorisation n'est valable que pour une durée d'un an à compter de ce jour. Elle sera périmée de plein droit s'il n'en a pas été fait usage avant l'expiration de ce délai.

#### **ARTICLE 11 - VOIES ET DÉLAIS DE RECOURS**

La présente décision pourra faire l'objet d'un recours devant le tribunal administratif compétent dans un délai de deux mois à compter de sa notification.

Conformément aux dispositions de la loi 78-17 du 6 janvier 1978 relative à l'informatique, aux fichiers et aux libertés, le bénéficiaire est informé qu'il dispose d'un droit d'accès et de rectification qu'il peut exercer, pour les informations le concernant, auprès de la collectivité signataire du présent document.

Fait à Saint-Jean-d'Angély, le 28 OCT. 2024

**Pour la Présidente du Département de la Charente-  
Maritime,  
et par délégation,**

**l'Adjoint au Responsable de l'Agence territoriale de  
Saint-Jean-d'Angély**

**Jean-François SALANON**

A handwritten signature in black ink, consisting of several overlapping loops and a vertical line, positioned over the printed name of the signatory.

Diffusion :

- SARL SEGUINEAU-MOINET
- Commune de NIEUL-LES-SAINTES

Liste des annexes :

CF24 Routes bidirectionnelles alternat par feux

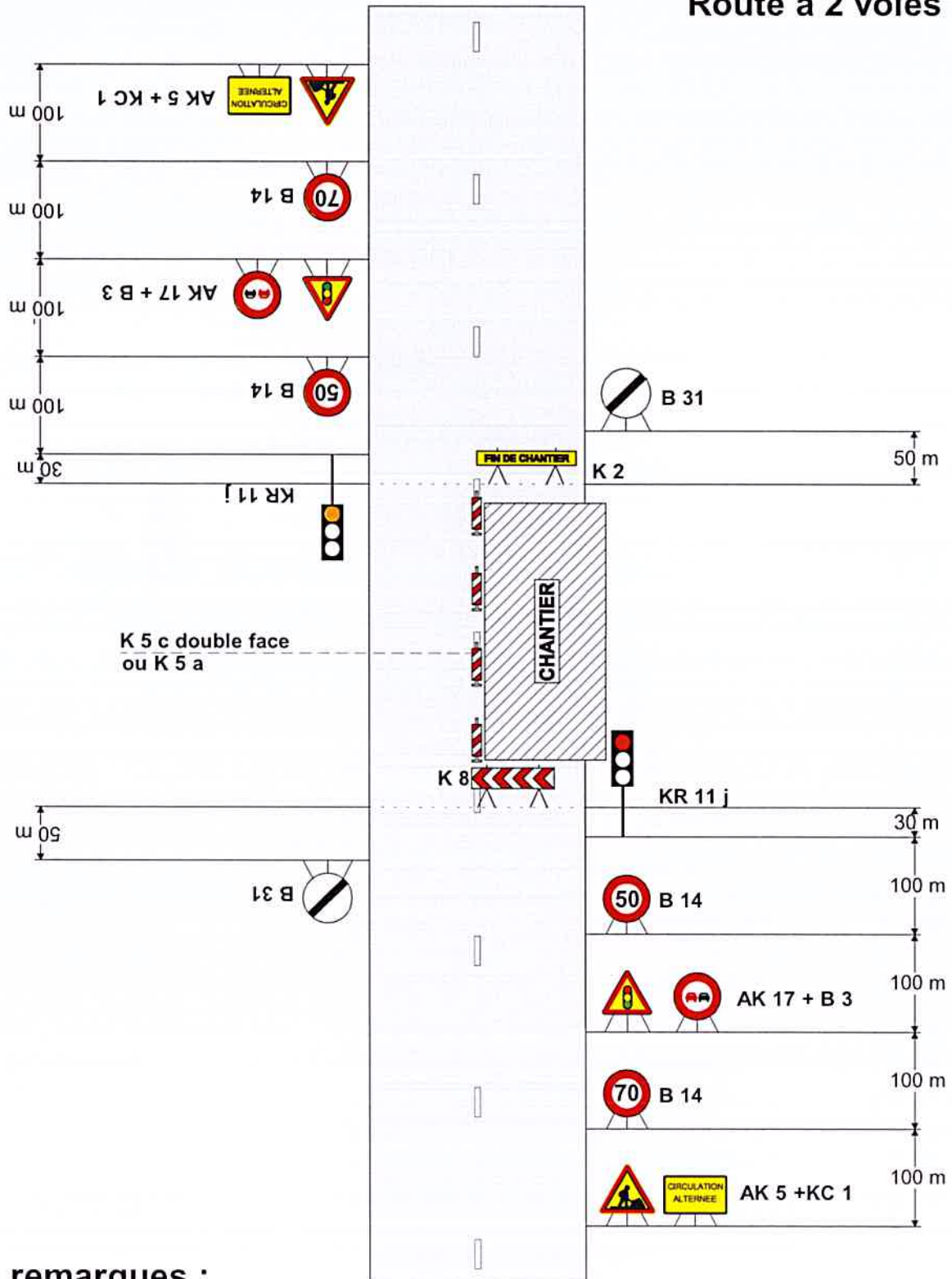


# Chantiers fixes

Alternat par signaux tricolores

Circulation alternée

Route à 2 voies



## remarques :

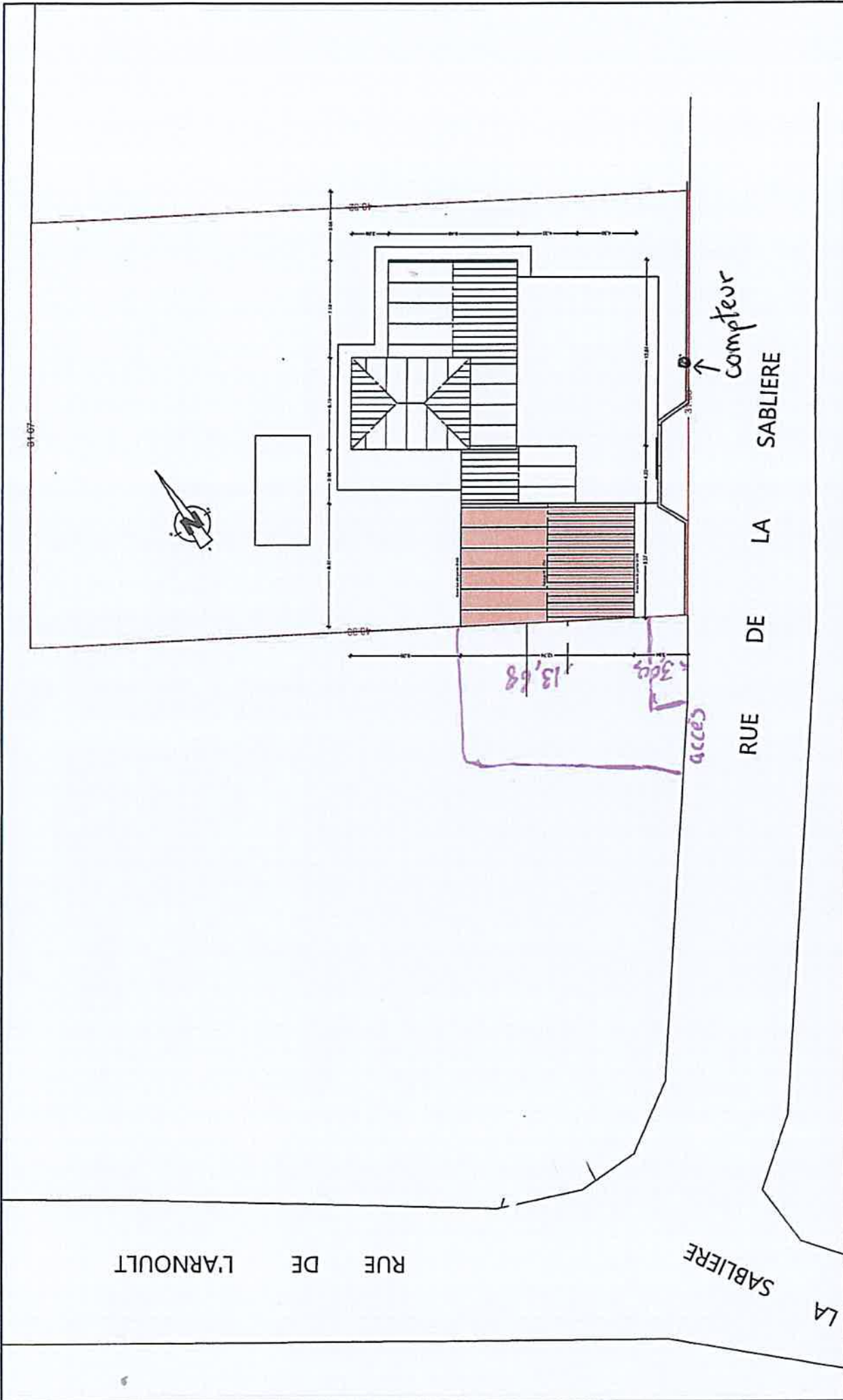
- Schéma à appliquer notamment lorsqu l'alternat doit être maintenu de nuit, en absence de visibilité réciproque.
- Pour le réglage des signaux tricolores : Cf. Signalisation temporaire - Les alternats.

Ce plan imprimé ne peut en aucun cas se substituer à une réponse de l'exploitant Enedis, validée dans le cadre de la procédure ET-DIC. Au titre de ce plan, il est communiqué toutes les informations relatives aux ouvrages, au sens des articles R. 554-1 et R. 554-2 du code de l'équipement électrique par voie sans fil sans l'emploi des réseaux indiqués par le fabricant. Cette communication s'adresse à l'exécution de tout autre ouvrage pouvant figurer sur ce document (travaux, dérivés, autres distributeurs d'énergie...). Les branchements construits avant le 1er juillet 2012 ne sont pas systématiquement représentés.

2. A titre indicatif et sauf mention expresse, les ouvrages souterrains ont été construits à une profondeur moyenne de 0,50 m sous trottoir ou allègement et de 0,25 m sous l'ouvrage. Toutefois, des contraintes de maintenance et des opérations d'entretien de déblaiement ou de remblaiement nécessitent depuis la pose de l'ouvrage, soit de modifier la profondeur d'enfouissement d'un ouvrage existant selon ces règles.

3. Les ouvrages peuvent occuper une profondeur moindre ou supérieure à la verticale vers les utilisateurs (poteaux, poteaux...). Tous droits réservés - reproduction interdite





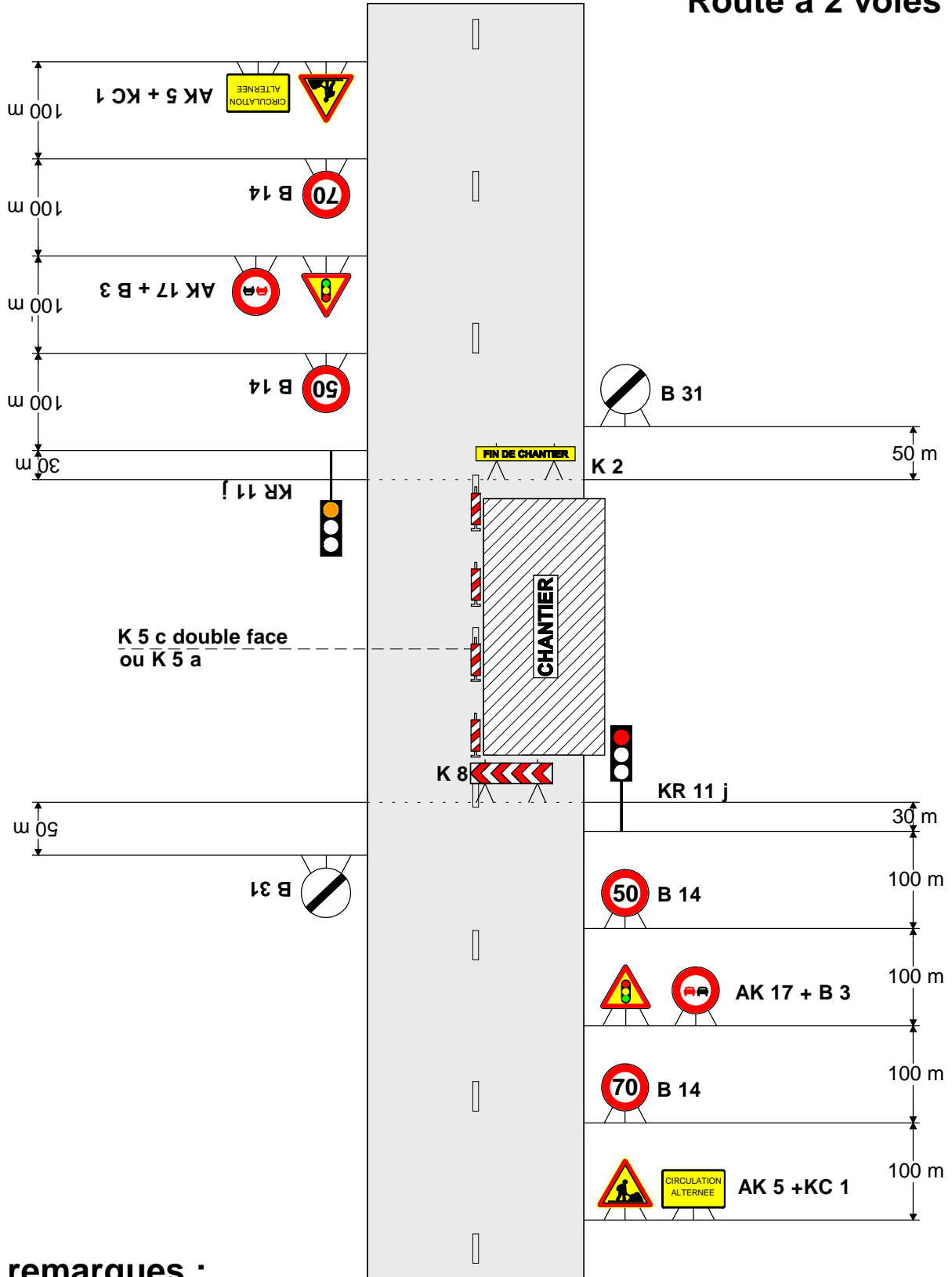
<b>Sandrine MOUREUIL</b> Dessinateur-Projeteur 234 route de Saintes 17460 RETAUD 06-35-90-14-21 moureuil.sandrine@orange.fr	<b>MAITRE D'OUVRAGE</b> M. MOINET et Mme SORET 50 rue de la Sablière 17810 NIEUL-LES-SAINTES	<b>PROGRAMME</b> Construction de M. MOINET et Mme SORET 50 rue de la Sablière 17810 NIEUL LES SAINTES	<b>PERMIS DE CONSTRUIRE</b> 02-PLAN DE MASSE Ech: 1/250	N° Plan <b>2</b> Date de création: 23/05/2024 Date Modif: 23/05/2024
--	---	---	---	--



# Chantiers fixes

Alternat par signaux tricolores

Circulation alternée  
Route à 2 voies



**remarques :**

- Schéma à appliquer notamment lorsqu l'alternat doit être maintenu de nuit, en absence de visibilité réciproque.
- Pour le réglage des signaux tricolores : Cf. Signalisation temporaire - Les alternats.